

Муниципальное бюджетное дошкольное образовательное учреждение  
«Детский сад общеразвивающего вида № 5 «Айгуль» п.г.т. Камские Поляны  
Нижнекамского муниципального района Республики Татарстан  
(МБДОУ «Детский сад общеразвивающего вида №5 «Айгуль»  
п.г.т. Камские Поляны НМР РТ)

СОГЛАСОВАНО  
Педагогическим советом  
МБДОУ «Детский сад общеразвивающего вида  
№5 «Айгуль» п.г.т. Камские Поляны НМР РТ  
(Протокол от 26 марта 2019 г. № 4)



**Отчет о результатах самообследования  
муниципального бюджетного дошкольного образовательного учреждения  
«Детский сад общеразвивающего вида № 5 «Айгуль» Нижнекамского  
муниципального района Республики Татарстан за 2018 год**

**Аналитическая часть**

**I. Общие сведения об образовательной организации**

Наименование образовательной организации	муниципальное бюджетное дошкольное образовательное учреждение «Детский сад общеразвивающего вида № 5 «Айгуль» п.г.т. Камские Поляны Нижнекамского муниципального района Республики Татарстан (МБДОУ Детский сад общеразвивающего вида №5 «Айгуль» п.г.т. Камские Поляны НМР РТ)
Руководитель	Гареева Дания Шарифулловна
Адрес организации	Республика Татарстан, Нижнекамский район, п.г.т. Камские Поляны, дом 2/18
Телефон, факс	8(8555) 33-92-31, 8(8555) 33-92-31
Адрес электронной почты	dsaigul@rambler.ru
Учредитель	Муниципальное образование «Нижнекамский муниципальный район»
Дата создания	1989 год
Лицензия на образовательную деятельность	от 14.09.2016г. Серия 16 Л 01. №0044677
Лицензия на медицинскую деятельность	От 26.12.2017 г. № ЛО-16-01-006504

Муниципальное бюджетное дошкольное образовательное учреждение «Детский сад общеразвивающего вида № 5 «Айгуль» п.г.т. Камские Поляны Нижнекамского муниципального района Республики Татарстан (далее – Детский сад) расположено в жилом районе п.г.т. Камские Поляны вдали от производящих предприятий и торговых мест. Здание Детского сада построено по типовому проекту. Проектная наполняемость на 240 мест. Общая площадь здания 3778 кв. м, из них площадь помещений, используемых непосредственно для нужд образовательного процесса 2527 кв. м.

Цель деятельности Детского сада – осуществление образовательной деятельности по реализации образовательных программ дошкольного образования.

Предметом деятельности Детского сада является формирование общей культуры, развитие физических, интеллектуальных, нравственных, эстетических и личностных качеств, формирование предпосылок учебной деятельности, сохранение и укрепление здоровья воспитанников.

#### **Режим работы Детского сада**

Рабочая неделя – пятидневная, с понедельника по пятницу. Длительность пребывания детей в группах – 12 часов. Режим работы групп – с 6:00 до 18:00.

### **II. Система управления организации**

Управление Детским садом осуществляется в соответствии с действующим законодательством и Уставом Детского сада.

Управление Детским садом строится на принципах единоначалия и коллегиальности.

Коллегиальными органами управления являются: педагогический совет, общее собрание работников. Единоличным исполнительным органом является руководитель – заведующий.

#### **Органы управления, действующие в Детском саду**

Наименование органа	Функции
Заведующий	Контролирует работу и обеспечивает эффективное взаимодействие структурных подразделений организации, утверждает штатное расписание, отчетные документы организации, осуществляет общее руководство Детским садом
Педагогический совет	Осуществляет текущее руководство образовательной деятельностью Детского сада, в том числе рассматривает вопросы: <ul style="list-style-type: none"> <li>– развития образовательных услуг;</li> <li>– регламентации образовательных отношений;</li> <li>– разработки образовательных программ;</li> <li>– выбора учебников, учебных пособий, средств обучения и воспитания;</li> <li>– материально-технического обеспечения образовательного процесса;</li> <li>– аттестации, повышении квалификации педагогических работников;</li> <li>– координации деятельности методических объединений</li> </ul>
Общее собрание работников	Реализует право работников участвовать в управлении образовательной организацией, в том числе: <ul style="list-style-type: none"> <li>– участвовать в разработке и принятии коллективного договора, Правил трудового распорядка, изменений и дополнений к ним;</li> <li>– принимать локальные акты, которые регламентируют деятельность образовательной организации и связаны с правами и обязанностями работников;</li> <li>– разрешать конфликтные ситуации между работниками и администрацией образовательной организации;</li> <li>– вносить предложения по корректировке плана мероприятий организации, совершенствованию ее работы и развитию материальной базы</li> </ul>

Структура и система управления соответствуют специфике деятельности Детского сада.

### III. Оценка образовательной деятельности

Образовательная деятельность в Детском саду организована в соответствии с Федеральным законом от 29.12.2012 № 273-ФЗ «Об образовании в Российской Федерации», ФГОС дошкольного образования, СанПиН 2.4.1.3049-13 «Санитарно-эпидемиологические требования к устройству, содержанию и организации режима работы дошкольных образовательных организаций».

Образовательная деятельность ведется на основании утвержденной основной образовательной программы дошкольного образования, которая составлена в соответствии с ФГОС дошкольного образования, с учетом основной образовательной программы дошкольного образования «От рождения до школы», санитарно-эпидемиологическими правилами и нормативами, с учетом недельной нагрузки.

Детский сад посещают 233 воспитанника в возрасте от 1 до 7 лет. В детском саду сформировано 9 групп общеразвивающей направленности. Из них:

Возрастная группа	Количество групп
Двухвозрастная ясельная группа (1-3 года)	1
I младшая группа (2-3 года)	1
Вторая младшая группа (3-4 года)	2
Средняя группа (4-5 лет)	1
Старшая группа (5-6 лет)	2
Подготовительная к школе группа (6-7 лет)	2
Всего	9

Уровень развития детей анализируется по итогам педагогической диагностики. Формы проведения диагностики:

- диагностические занятия (по каждому разделу программы - педагог – психолог)
- диагностические срезы (педагог – психолог);
- наблюдения, итоговые занятия.

Разработаны диагностические карты освоения основной образовательной программы дошкольного образования Детского сада (ООП Детского сада) в каждой возрастной группе. Карты включают анализ уровня развития целевых ориентиров детского развития и качества освоения образовательных областей. Так, результаты качества освоения ООП Детского сада на конец 2017-2018 учебного года выглядят следующим образом:

#### Итоги диагностического обследования воспитанников

Учебный год	высокий	средний	низкий
2017-2018	53%	41%	6%

МОНИТОРИНГ ОБРАЗОВАТЕЛЬНОГО ПРОЦЕССА						
Уровни	Уровень овладения необходимыми навыками и умениями по образовательным областям					
	Социально – коммуникативное развитие	Познавательное развитие	Речевое развитие	Художественно – эстетическое развитие	Физическое развитие	Итоговый результат
Высокий уровень (%)	63	58	58	64	70	53
Средний уровень (%)	25	37	31	31	26	41
Низкий уровень (%)	11	5	11	5	4	6

В апреле-мае 2018 года педагоги Детского сада проводили обследование воспитанников подготовительной группы на предмет оценки сформированности

предпосылок к учебной деятельности в количестве 21 человек. Задания позволили оценить уровень сформированности предпосылок к учебной деятельности: возможность работать в соответствии с фронтальной инструкцией (удержание алгоритма деятельности), умение самостоятельно действовать по образцу и осуществлять контроль, обладать определенным уровнем работоспособности, а также вовремя остановиться в выполнении того или иного задания и переключиться на выполнение следующего, возможностей распределения и переключения внимания, работоспособности, темпа, целенаправленности деятельности и самоконтроля.

#### **Итоги изучения стартового уровня будущих первоклассников**

Обследовано: 21 человек

Высокие показатели состояния ВПФ и процессов -6

Средний уровень развития – 13

Ниже средних -2

По результатам диагностики готовы к школьному обучению 15 человек, частично готовы – 6 воспитанников.

#### **Воспитательная работа**

Чтобы выбрать стратегию воспитательной работы, в 2018 году проводился анализ состава семей воспитанников.

Характеристика семей по составу

Состав семьи	Количество семей	Процент от общего количества семей воспитанников
Полная	178	83,6%
Неполная с матерью	29	14%
Неполная с отцом	-	0%
Оформлено опекунов	-	0%

Характеристика семей по количеству детей

Количество детей в семье	Количество семей	Процент от общего количества семей воспитанников
Один ребенок	56	27,1%
Два ребенка	113	54,6%
Три ребенка и более	38	18,3%

Всего детей в детском саду: 233    Всего семей в детском саду: 207

Воспитательная работа строится с учетом индивидуальных особенностей детей, с использованием разнообразных форм и методов, в тесной взаимосвязи воспитателей, специалистов и родителей. Детям из неполных семей систематически уделяется большее внимание.

#### **Дополнительное образование**

В 2018 году в Детском саду работали кружки по направлениям:

- 1) художественно-эстетическое: «Солёнушки» (лепка из соленого теста), «Звёздочки» (вокал);
- 2) социально-педагогическое: «Всезнайка» (обучение чтению), «Речевичок» (логопедия), «Веселый английский» (английский язык);
- 3) физкультурно-спортивное: «Тамирлан» (дзюдо)
- 4) оздоровительно – профилактическое :массаж

В дополнительном образовании задействовано 102 воспитанника Детского сада.

#### **IV. Оценка функционирования внутренней системы оценки качества образования**

В Детском саду утверждено положение о внутренней системе оценки качества образования от 18.02.2016. Мониторинг качества образовательной деятельности в 2018 году показал хорошую работу педагогического коллектива по всем показателям.

Состояние здоровья и физического развития воспитанников удовлетворительные.

94% детей успешно освоили образовательную программу дошкольного образования в своей возрастной группе.

71% воспитанников подготовительных групп показали высокие показатели готовности к школьному обучению. В течение года воспитанники Детского сада успешно участвовали в конкурсах и мероприятиях различного уровня.

##### **Анализ анкеты**

##### **«Семья и детский сад-единое образовательное пространство»**

**(всего опрошенных 191)**

Моему ребенку нравится ходить в детский сад.

Нравится- 176\92,1%

Не всегда нравится- 13\6,8%

Идет со слезами- 2\1,1%

Мой ребенок хорошо развивается и благополучен благодаря работе воспитателей и сотрудников детского сада.

Да- 170\89%

Частично- 21\11%

Нет-

В детском саду учитывают интересы и точку зрения моего ребенка.

Всегда- 147\77%

Часто- 43\22,5%

Редко- 1\0,5%

Мой ребенок хорошо ухожен, за ним хорошо присматривают в детском саду.

Всегда- 176\92,1%

Часто- 15\7,9%

Редко-

Я знаю, что мой ребенок в безопасности в детском саду.

Полностью согласен – 188\98,4%

Скорее не согласен – 3\1,6%

Полностью не согласен -

Меня устраивает управление детским садом.

Да- 123\64,4%

Частично- 60\31,4%

Нет- 8\4,2%

Меня устраивает материально-техническое обеспечение детского сада.

Устраивает полностью- 59\30,9%

Устраивает частично- 114\59,7%

Не устраивает- 18\9,4%

Сотрудники детского сада стараются выяснить точку зрения родителей на различные аспекты деятельности детского сада.

Всегда- 132\69,1%

Часто- 59\30,9%

Редко-

Сотрудники детского сада учитывают мнение родителей в своей работе.

Всегда- 128\67% Часто- 62\32,5% Редко- 1\0,5

## V. Оценка кадрового обеспечения

Детский сад укомплектован педагогами на 100 процентов согласно штатному расписанию. Педагогический коллектив Детского сада насчитывает 19 специалистов.

Всего работают 55 человек.

Соотношение воспитанников, приходящихся на 1 взрослого:

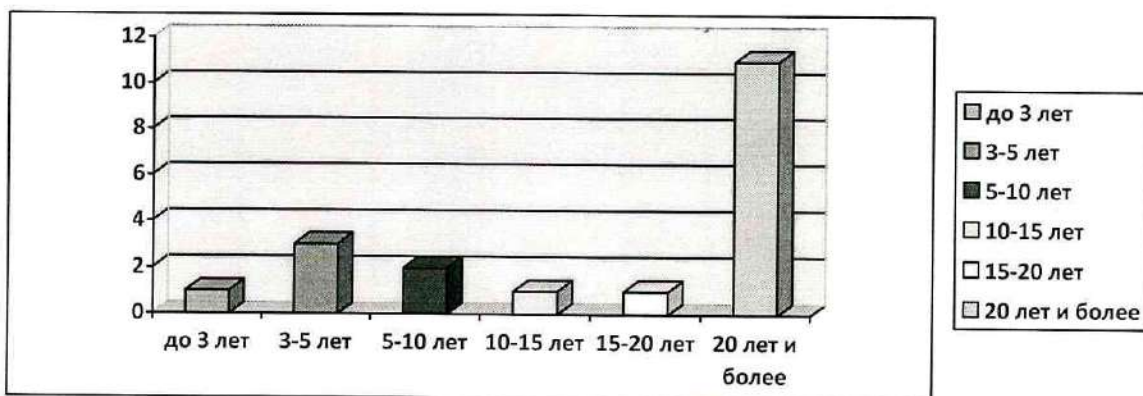
- воспитанник/педагоги – 8/1;
- воспитанники/все сотрудники – 2/1.

За 2018 год педагогические работники прошли аттестацию и получили:

- первую квалификационную категорию – 4 воспитателя.

Курсы повышения квалификации в 2018 году прошли 10 педагогов Детского сада.

### Диаграммы с характеристиками кадрового состава Детского сада



Стаж педагогической работы



Категорийный уровень педагогов

Детский сад укомплектован кадрами полностью. Педагоги постоянно повышают свой профессиональный уровень, эффективно участвуют в работе методических объединений, региональных семинаров – практикумов; знакомятся с опытом работы своих коллег и других дошкольных учреждений, а также саморазвиваются. Все это в комплексе дает хороший результат в организации педагогической деятельности и улучшении качества образования и воспитания дошкольников.

#### **VI. Оценка учебно-методического и библиотечно-информационного обеспечения**

В Детском саду библиотека является составной частью методической службы. Библиотечный фонд располагается в методическом кабинете, кабинетах специалистов, группах детского сада. Библиотечный фонд представлен методической литературой по всем образовательным областям основной образовательной программы, детской художественной литературой, периодическими изданиями, а также другими информационными ресурсами на различных электронных носителях. В каждой возрастной группе имеется банк необходимых учебно-методических пособий, рекомендованных для планирования воспитательно-образовательной работы в соответствии с обязательной частью ООП.

В 2018 году Детский сад пополнил учебно-методический комплект к основной образовательной программе дошкольного образования «От рождения до школы» в соответствии с ФГОС. Приобрели рабочие тетради для обучающихся по УМК «Говорим по – татарски».

Оборудование и оснащение методического кабинета достаточно для реализации образовательных программ. В методическом кабинете созданы условия для возможности организации совместной деятельности педагогов.

Информационное обеспечение Детского сада включает:

- информационно-телекоммуникационное оборудование;
- программное обеспечение – позволяет работать с текстовыми редакторами, интернет-ресурсами, фото-, видеоматериалами, графическими редакторами.

В Детском саду учебно-методическое и информационное обеспечение недостаточное для организации образовательной деятельности и эффективной реализации образовательных программ (не во всех группах имеется мультимедийное оборудование, нет интерактивных досок, имеется потребность в ноутбуках для кабинета татарского языка, музыкального зала и физкультурного зала).

#### **VII. Оценка материально-технической базы**

В Детском саду сформирована материально-техническая база для реализации образовательных программ, жизнеобеспечения и развития детей. Оборудованы помещения:

- групповые помещения – 9;
- кабинет заведующего – 1;
- методический кабинет – 1;
- музыкальный зал – 1;
- физкультурный зал – 1;
- кабинет татарского языка- 1;
- кабинет психолога – 1;
- минимусей – 1;
- кабинет ПДД – 1;
- зимний сад – 1;
- бассейн – 1 ;
- пищеблок – 1;
- прачечная – 1;
- медицинский кабинет – 1;
- зал ЛФК;
- массажный кабинет – 1.

При создании предметно-развивающей среды воспитатели учитывают возрастные, индивидуальные особенности детей своей группы. Оборудованы групповые комнаты, включающие игровую, познавательную, обеденную зоны.

В 2018 году Детский сад провел следующие ремонтные работы:

- замена линолеума в музыкальном зале;
- замена пола трех прогулочных веранд;
- установка сигнализации на овощехранилище и холодный склад;
- приобретение и установка гибких шлангов в 10 моечных раковинах;
- косметический ремонт гр. №2, №7, №1
- капитальный ремонт гр. №10.

Обновили малые архитектурные формы и игровое оборудование на игровых участках, приобрели игрушки.

Материально-техническое состояние Детского сада и территории соответствует действующим санитарно-эпидемиологическим требованиям к устройству, содержанию и организации режима работы в дошкольных организациях, правилам пожарной безопасности, требованиям охраны труда.

### Результаты анализа показателей деятельности организации

Данные приведены по состоянию на 28.12.2018.

№ п/п	Показатели	Единица измерения	Количество
1.	Образовательная деятельность		233
1.1	Общая численность воспитанников, осваивающих образовательную программу дошкольного образования, в том числе:	человек	
1.1.1	В режиме полного дня (8-12 часов)	человек	233
1.1.2	В режиме кратковременного пребывания (3-5 часов)	человек	2
1.1.3	В семейной дошкольной группе	человек	0
1.1.4	В форме семейного образования с психолого-педагогическим сопровождением на базе дошкольной образовательной организации	человек	0
1.2	Общая численность воспитанников в возрасте до 3 лет	человек	41
1.3	Общая численность воспитанников в возрасте от 3 до 8 лет	человек	192
1.4	Численность/удельный вес численности воспитанников в общей численности воспитанников, получающих услуги присмотра и ухода:	человек/%	233/100%
1.4.1	В режиме полного дня (8-12 часов)	человек/%	233/100%
1.4.2	В режиме продленного дня (12-14 часов)	человек/%	0/0%
1.4.3	В режиме круглосуточного пребывания	человек/%	0/0%
1.5	Численность/удельный вес численности воспитанников с ограниченными возможностями здоровья в общей численности воспитанников, получающих услуги:	человек/%	3/1,2%
1.5.1	По коррекции недостатков в физическом и (или) психическом развитии	человек/%	0/0%
1.5.2	По освоению образовательной программы дошкольного образования	человек/%	0/0%
1.5.3	По присмотру и уходу	человек/%	3/1,2%



1.6	Средний показатель пропущенных дней при посещении дошкольной образовательной организации по болезни на одного воспитанника	день	4,1
1.7	Общая численность педагогических работников, в том числе:	человек	19
1.7.1	Численность/удельный вес численности педагогических работников, имеющих высшее образование	человек/%	14/74%
1.7.2	Численность/удельный вес численности педагогических работников, имеющих высшее образование педагогической направленности (профиля)	человек/%	14/74%
1.7.3	Численность/удельный вес численности педагогических работников, имеющих среднее профессиональное образование	человек/%	5/26%
1.7.4	Численность/удельный вес численности педагогических работников, имеющих среднее профессиональное образование педагогической направленности (профиля)	человек/%	5/26%
1.8	Численность/удельный вес численности педагогических работников, которым по результатам аттестации присвоена квалификационная категория, в общей численности педагогических работников, в том числе:	человек/%	16/84%
1.8.1	Высшая	человек/%	5/26%
1.8.2	Первая	человек/%	11/58%
1.9	Численность/удельный вес численности педагогических работников в общей численности педагогических работников, педагогический стаж работы которых составляет:	человек/%	
1.9.1	До 5 лет	человек/%	1/5%
1.9.2	Свыше 20 лет	человек/%	11/58%
1.10	Численность/удельный вес численности педагогических работников в общей численности педагогических работников в возрасте до 30 лет	человек/%	0/0%
1.11	Численность/удельный вес численности педагогических работников в общей численности педагогических работников в возрасте от 55 лет	человек/%	7/37%
1.12	Численность/удельный вес численности педагогических и административно-хозяйственных работников, прошедших за последние 5 лет повышение квалификации/профессиональную переподготовку по профилю педагогической деятельности или иной осуществляемой в образовательной организации деятельности, в общей численности педагогических и административно-хозяйственных работников	человек/%	20/100% 10/50%
1.13	Численность/удельный вес численности педагогических и административно-хозяйственных	человек/%	20/100%

	работников, прошедших повышение квалификации по применению в образовательном процессе федеральных государственных образовательных стандартов в общей численности педагогических и административно-хозяйственных работников		
1.14	Соотношение «педагогический работник/воспитанник» в дошкольной образовательной организации	человек/ человек	8/1
1.15	Наличие в образовательной организации следующих педагогических работников:		
1.15.1	Музыкального руководителя	да/нет	да
1.15.2	Инструктора по физической культуре	да/нет	да
1.15.3	Учителя-логопеда	да/нет	нет
1.15.4	Логопеда	да/нет	нет
1.15.5	Учителя-дефектолога	да/нет	нет
1.15.6	Педагога-психолога	да/нет	да
2.	Инфраструктура		
2.1	Общая площадь помещений, в которых осуществляется образовательная деятельность, в расчете на одного воспитанника	кв.м	17,9
2.2	Площадь помещений для организации дополнительных видов деятельности воспитанников	кв.м	282
2.3	Наличие физкультурного зала	да/нет	да
2.4	Наличие музыкального зала	да/нет	да
2.5	Наличие прогулочных площадок, обеспечивающих физическую активность и разнообразную игровую деятельность воспитанников на прогулке	да/нет	да

Анализ показателей указывает на то, что Детский сад имеет достаточную инфраструктуру, которая соответствует требованиям СанПиН 2.4.1.3049-13 «Санитарно-эпидемиологические требования к устройству, содержанию и организации режима работы дошкольных образовательных организаций» и позволяет реализовывать образовательные программы в полном объеме в соответствии с ФГОС ДО.

Детский сад укомплектован достаточным количеством педагогических и иных работников, которые имеют высокую квалификацию и регулярно проходят повышение квалификации, что обеспечивает результативность образовательной деятельности.

Заведующий  Д.Ш.Гареева

